

品質と信頼で未来につなぐ
求荷求車情報ネットワーク



WebKIT®

Kyodo Information of Transport

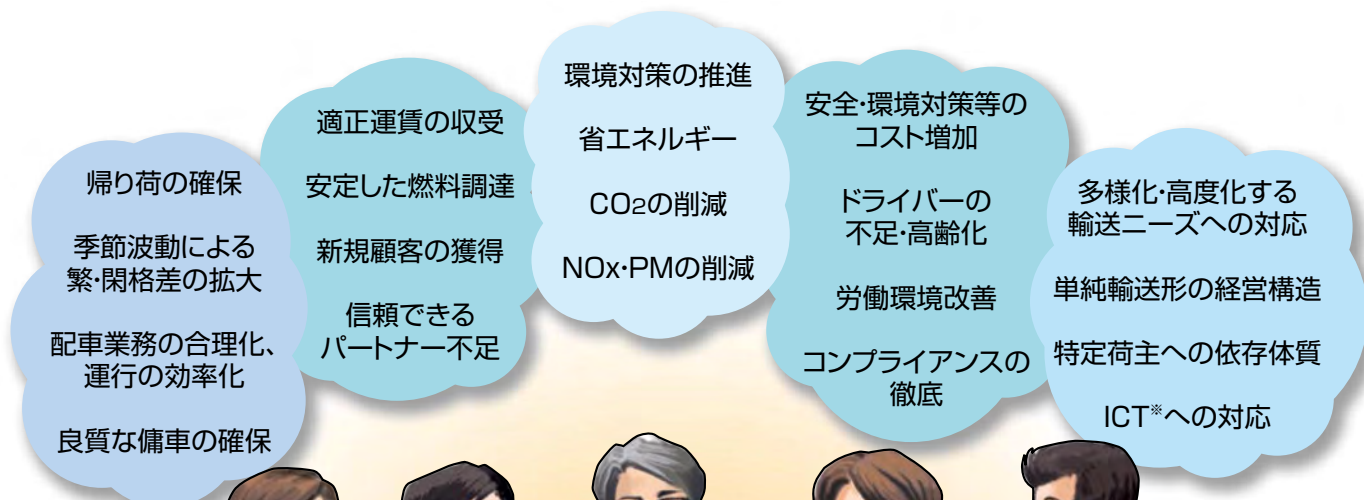
～輸送効率向上と環境負荷軽減を目指して～



社団法人 全日本トラック協会



日本貨物運送協同組合連合会



さまざまな悩みや課題を抱える 中小トラック運送事業者にとって 輸送効率の向上が至上命題！

課題解決の手段として



実車率の向上
(帰り荷の確保)



積載率の向上
(積合せの徹底)



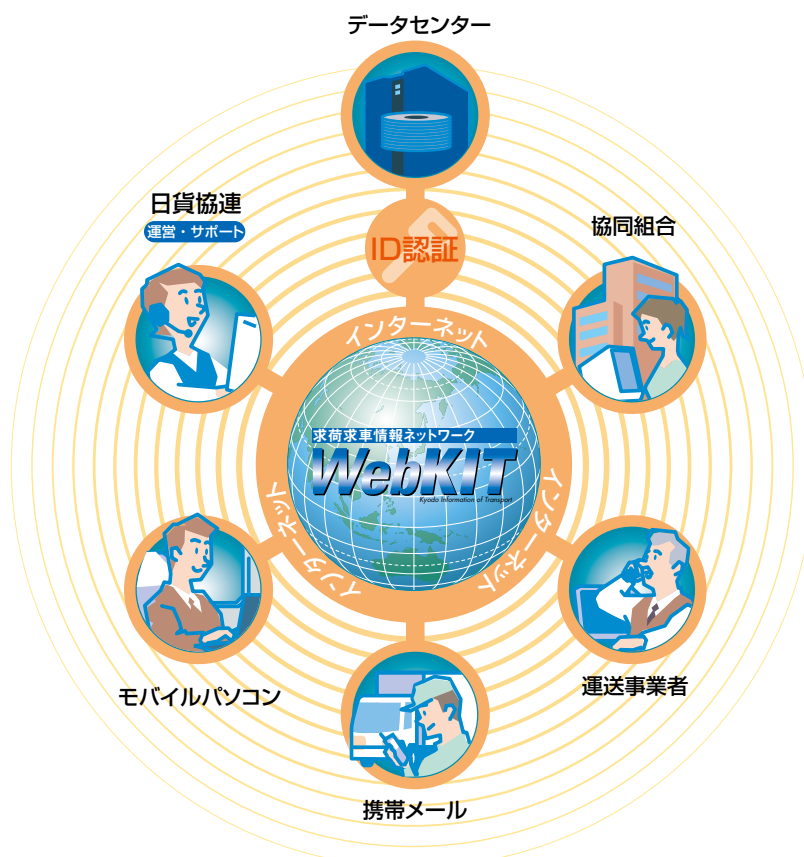
実動率の向上
(時間のフル活用)

※【IT用語辞典バイナリより】 IT (Information Technology) の「情報」に加えて「コミュニケーション」(共同)性が具体的に表現されている点に特徴がある。
ICTとは、ネットワーク通信による情報・知識の共有が念頭に置かれた表現といえる。

品質と信頼で未来につなぐ
求荷求車情報ネットワーク
WebKIT[®]
 Kyodo Information of Transport
がお応えします!

「WebKIT」は、「帰り荷の確保」「融通配車」「積合せ輸送」など新たなビジネスチャンスの拡大に威力を発揮する求荷求車情報ネットワークです。

WebKIT システム概要



WebKIT の特長

WebKIT は、トラック協会会員事業者のための求荷求車システムです。情報ネットワークとして「帰り荷や傭車の確保」のほか、「積合せ輸送」や「パートナー作り」を通じた新たなビジネスチャンスの拡大に威力を発揮します。

経営資源の共有・補完

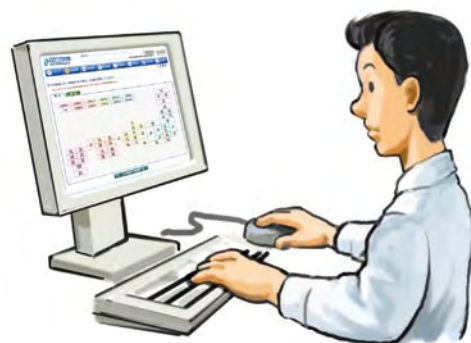
中小トラック運送事業者にとって、帰り荷の確保や季節波動への対応は常に悩みの種です。特に最近では、燃料価格やドライバー不足などの影響で、長距離輸送のみならず、近距離輸送においても、外部環境はめまぐるしく変化しています。こうした変化に的確に対応していくためには、事業者同士が相互に手を結び、経営資源を共有・補完しあうことが必要です。仕事や車両を融通し合うことで輸送効率の向上を図ります。



インターネットの活用

中小企業間でも ICT の活用が盛んになり、インターネットを利用する機会も増えています。特に、「高速、大容量かつ常時接続」というブロードバンドをうまく利用しない手はありません。

WebKIT はこのブロードバンドの利点を最大限活用するとともに、一般的なブラウザをご利用いただく方式により、操作を親しみやすいものになっています。また、システムやデータを全て中央のサーバで一括管理しているため、端末ごとのセットアップも必要ありません。



ネットワーク取引の不安解消

ネットワークを介した取引の場合、最も重要なのは相互の信頼関係の確保です。場合によっては遠方同士の見知らぬ相手と取引するわけですから、いくら仕事があっても配車や運賃回収で不安があれば手を出しにくいものです。WebKIT には優良な事業者が多く参加している上、万一の場合でも、協同組合同士で全責任を負う仕組みができていますので、この点でも安心してご利用いただけます。



業界団体による開発・運営

WebKIT は、(社)全日本トラック協会(全ト協)が開発し、日本貨物運送協同組合連合会(日貨協連)が運営するネットワークシステムとして、非営利かつ公平な運用が図られています。



保険でリスクを回避

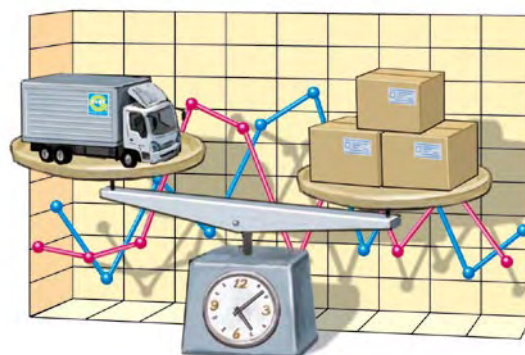
ネットワーク取引でポイントとなるのは、万一の事故に備えた保証制度の有無です。

WebKIT では、荷物の破損事故に備えた「荷物保険」と組合員の倒産等に備えた「運送代金支払保証制度」の加入を義務付けています。



需給動向の把握

荷物や車両の動きは、月や曜日で大きく変動します。WebKIT では、荷物や車両の登録状況から、その時々の需給動向がわかりますので、最適な配車管理や運賃動向の把握にも役立ちます。



品質基本方針

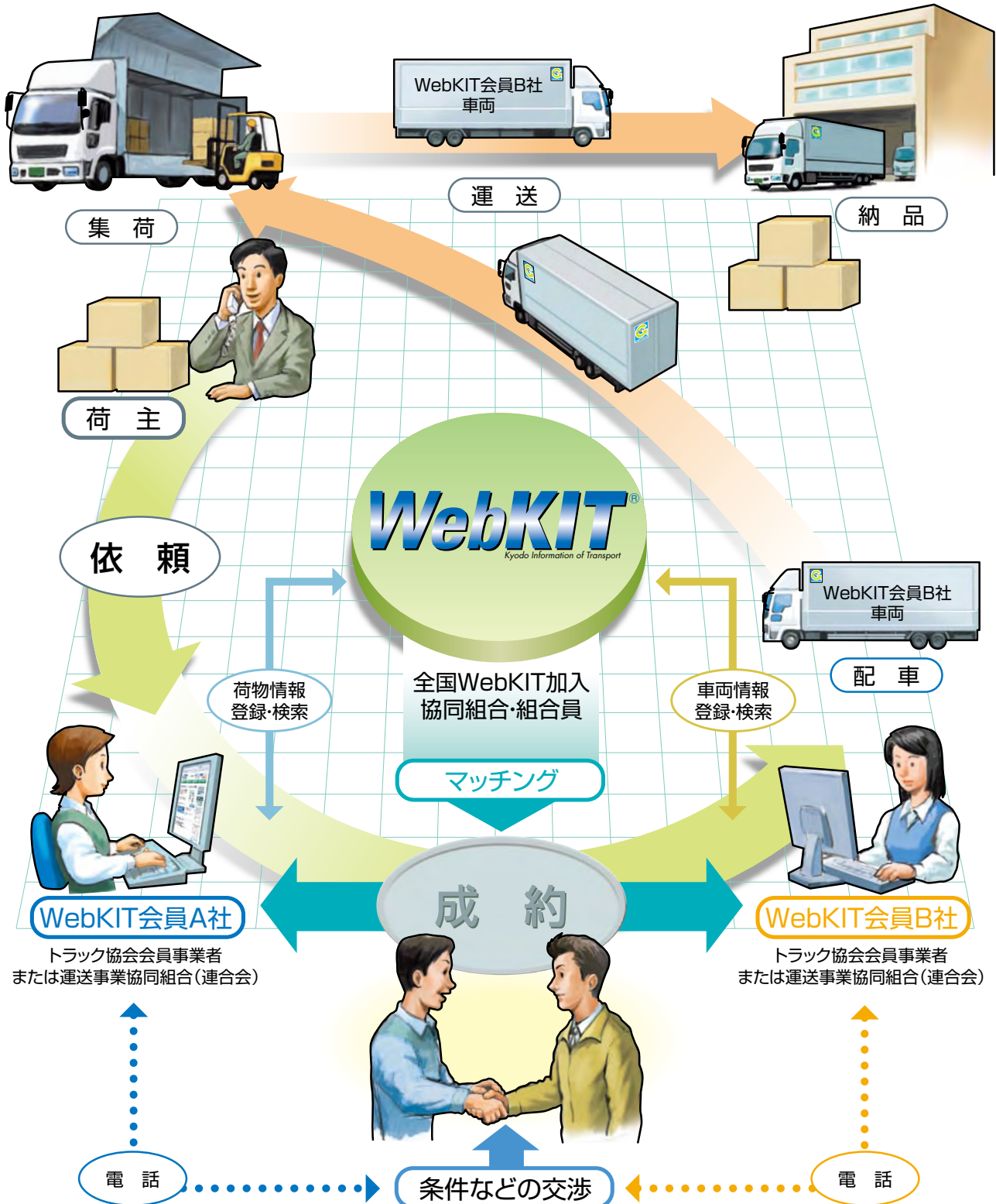
輸送品質向上と輸送効率向上への取り組みを促進し、会員相互の信頼を高めるため、「WebKIT 品質基本方針*」を定めております。

※ 詳細は20ページをご覧ください



WebKIT の流れ

WebKITでは、インターネットを利用して、荷物を依頼する側と車両を活用したい運送側が、それぞれ情報登録や検索を行います。うまくマッチしそうな情報を見つけたら、まず相手先に電話で連絡します。さらに、詳細な条件を詰めた上で、成約に結びつけます。



WebKIT の使い方

WebKIT を利用するには、Internet Explorer 等を使って WebKIT のログイン画面 ([http://www.wkit.jp]) にアクセスします。次に会員 ID とパスワードを入力し、会員専用画面に進みます。

STEP 1

WebKIT ホームページを開きます。

STEP 2

会員 ID とパスワードを入力し、「ログインして利用する」ボタンを押します。



会員 ID とパスワードを入力

ログイン画面

WebKIT に登録されている情報の全件数

一か所にまとめられたメニューボタン



会員専用画面

会員への重要なお知らせ

※ Internet Explorer は Microsoft 社のサイトから、無料でダウンロードが行えます。

※ Internet Explorer は米国 Microsoft 社の登録商標です。

情報の検索

全国のどこにどのような荷物や車両があるのか、まず検索からはじめます。地域や都道府県単位で情報を絞り込んだり、並べ替えたりすることも簡単です。

STEP 1 メニューボタンの「荷物情報」→「荷物検索」または「車両情報」→「車両検索」を押して、検索画面を表示させます。

STEP 2 検索条件を入力後、「検索」ボタンを押して情報を確認します。

The screenshot shows the WebKIT search interface. At the top, there are navigation buttons for 'Home', 'Cargo Info', 'Vehicle Info', 'Account Info', 'Search', 'Registration', and 'User Management'. The 'Cargo Info' button is highlighted with a yellow box, and a callout points to it with the text '情報検索' (Information Search). Below this, the 'Cargo Search' section is visible, with a callout '検索画面' (Search Screen) pointing to the search form. The form includes fields for 'Start Date' (2011年 04月 12日), 'End Date' (2011年 04月 12日), 'Cargo Type' (選定), and 'Cargo Weight' (選定). Below the form is a map of Japan with callouts for '日本地図から都道府県名や地域を指定して検索' (Search by specifying prefecture names or regions from the map of Japan) and '新着情報を判りやすく表示' (Display new information in an easy-to-understand manner). The search results are displayed in a table with columns for '都道府県' (Prefecture), '行先日' (Destination Date), '行先県' (Destination Prefecture), '車両種別' (Vehicle Type), '積量' (Volume), '積付(台→200kg未満)' (Loading (Units → Less than 200kg)), '指定日' (Designated Date), '登録日' (Registration Date), '事業者名称' (Company Name), and '車両台数' (Number of Vehicles). The table shows results for various prefectures like 埼玉県 (Saitama Prefecture) and 千葉県 (Chiba Prefecture).

情報の登録

情報登録もいたって簡単です。よく使うデータは、セットデータ(ひな形)として登録しておくこともできます。

STEP 1 メニューボタンの「荷物情報」→「荷物登録」または「車両情報」→「車両登録」を押して、情報追加画面を表示させます。

STEP 2 必要な情報※を入力後、「確認」→「登録」ボタンを押します。
※ **必須** 表示は必須入力項目です

荷物情報登録

情報登録

登録しておけば、最小の入力項目で新たな情報が掲載できます。

都道府県・ブロック単位のほか、特定の会員だけに情報を公開することも可能

特記事項欄を利用すれば、より詳細な情報の記載が可能

確認ボタンを押すと確認画面に切り替わるので、内容に間違いがないか確かめて登録ボタンを押します

成約処理

実際の取引は、相手に直接電話をかけて行います。その際、当事者間でさらに細かい条件を確認・調整し、成約に結びつけます。成約が成立すれば WebKIT で成約処理を行います。

STEP 1

探す情報が見つければ、相手先に直接電話等で条件等の交渉をします。

STEP 2

電話等での成約が成立したら、システムの成約処理を行います。

車両成約

相手方の情報は自動入力

荷物成約

成約と同時に確認メールが自動的に発信されます。

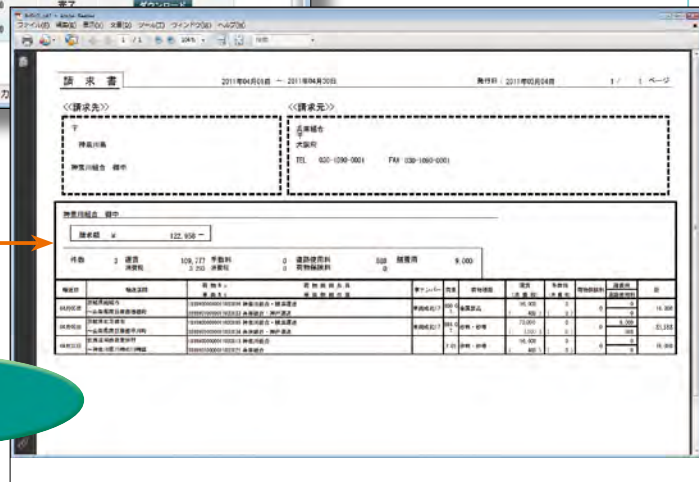
請求内容をチェック

支払や請求の内訳も簡単に照会することができます。
 さらに、各データは表計算ソフト用に加工して活用することも可能です。

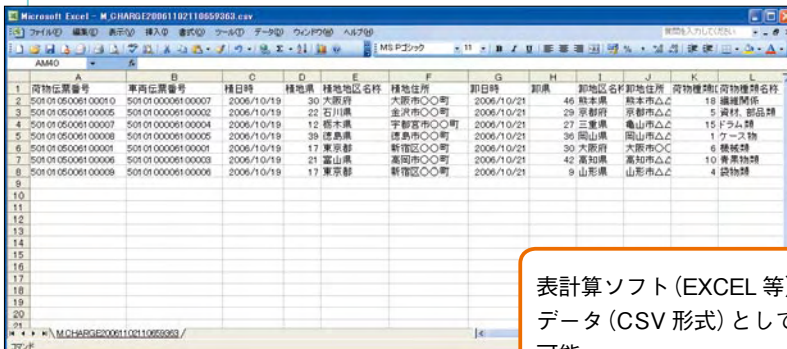


請求一覧

各種帳票の印刷が可能
 (「Adobe Reader」を利用)



請求書

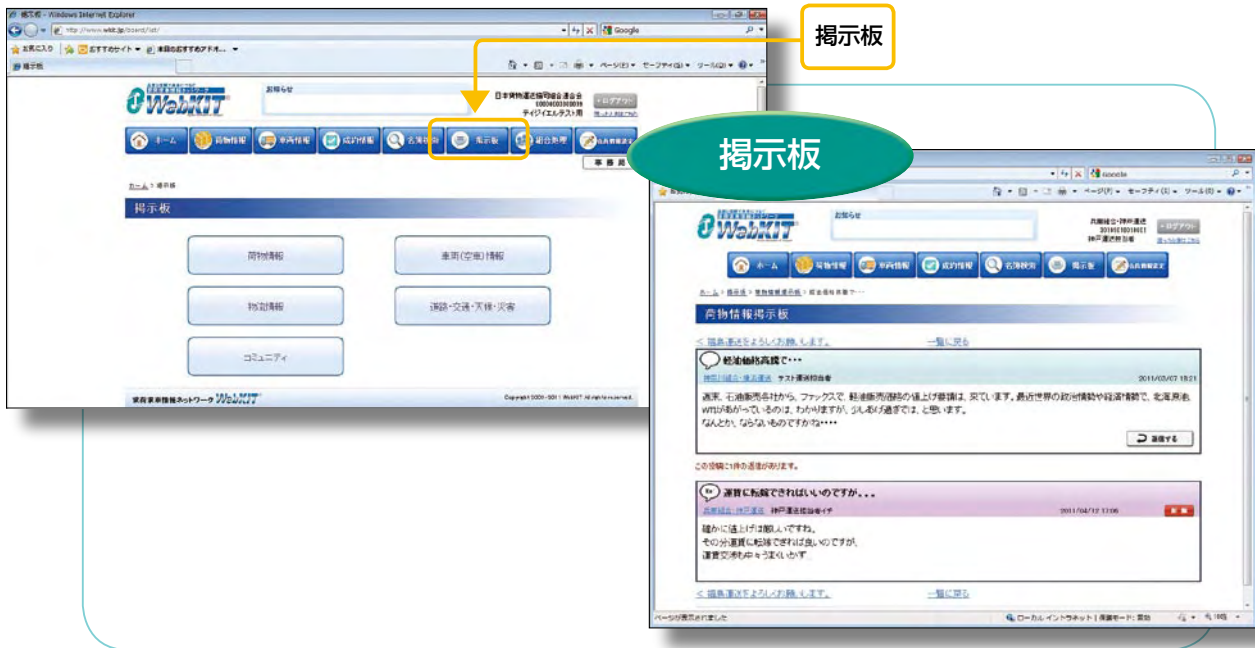


表計算ソフト (EXCEL 等) 用の
 データ (CSV 形式) として活用
 可能

※ Adobe Reader は Adobe 社のサイトから、無料でダウンロードが行えます。
 ※ Microsoft Excel は米国 Microsoft 社の、Adobe Reader は米国 Adobe 社の登録商標です。

掲示板

掲示板は、会員同士の情報交換の場として、長いスパンの仕事や他の物流関連業務の情報交換などにもご利用いただけます。また、重大災害や大雪、大雨などによる道路状況など、会員同士の貴重な情報提供の場としても活用されています。



名簿 (WebKIT 会員) 検索

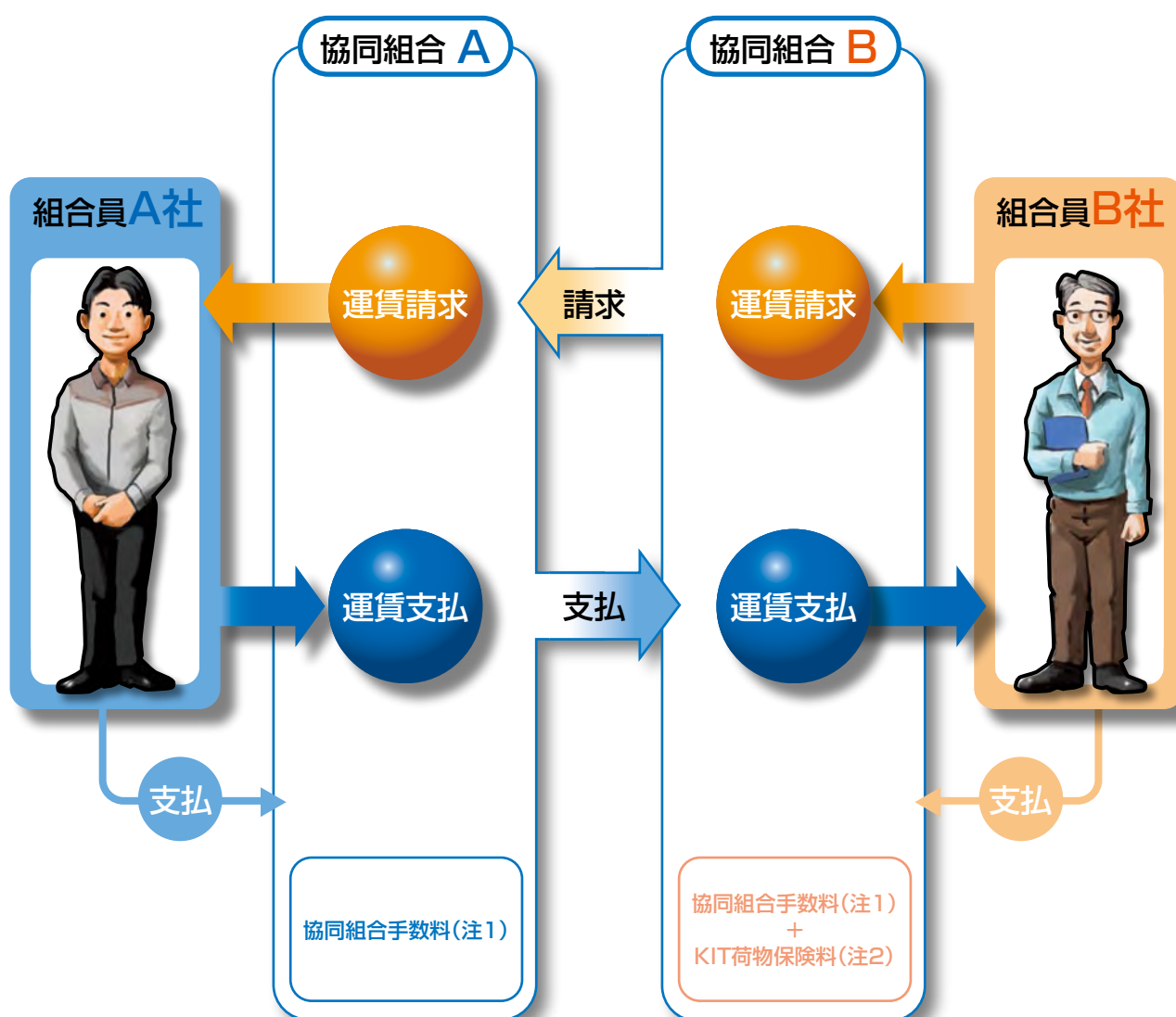
名簿検索機能では、主な輸送品目、運行先、保有する車両の種類や WebKIT の利用状況がわかるほか、各会員の自社 PR も見ることができます。



運賃精算の流れ

運賃の精算と決済は、全て協同組合を通じて行われます。
協同組合間の支払期限は、月末締め後、翌々月15日以内です。

組合員 A 社が荷物を委託、組合員 B 社が運送する場合



※ 注1 協同組合手数料の料率は、それぞれの協同組合で成約運賃の5%以内(ネットワークKIT事業運営規程)で設定されます。

※ 注2 KIT荷物保険の料率は成約運賃×0.3%です。

「KIT荷物保険」はWebKITにおける万一の事故に備えた「荷物保険」です。詳細は16ページをご覧ください。

また、運賃回収のリスクを回避するため、「運送代金支払保証制度」があります。詳細は15ページをご覧ください。

研修・交流会

人的交流は、ネットワーク取引を成功させるために不可欠な要素です。WebKITでは、交流会を通じて、信頼関係の構築はもちろん、新たなビジネスチャンスの発見のお手伝いをさせていただきます。全国及び地域ごとに開催される研修・交流会を積極的に活用することで、ネット上だけでは得られにくいヒューマン・リレーションの構築が可能です。

全国研修・実務担当者会議



交流会



サポート体制

利用環境の整備からシステムの操作まで、KIT サポートセンターではご利用者のご質問に丁寧にお答えしています。パソコンやインターネットに不慣れな方でも安心してご利用いただけます。

WebKIT サポートセンター

受付時間 9:00～17:00 (月～金) 祝祭日は除く

TEL 03-3355-2266



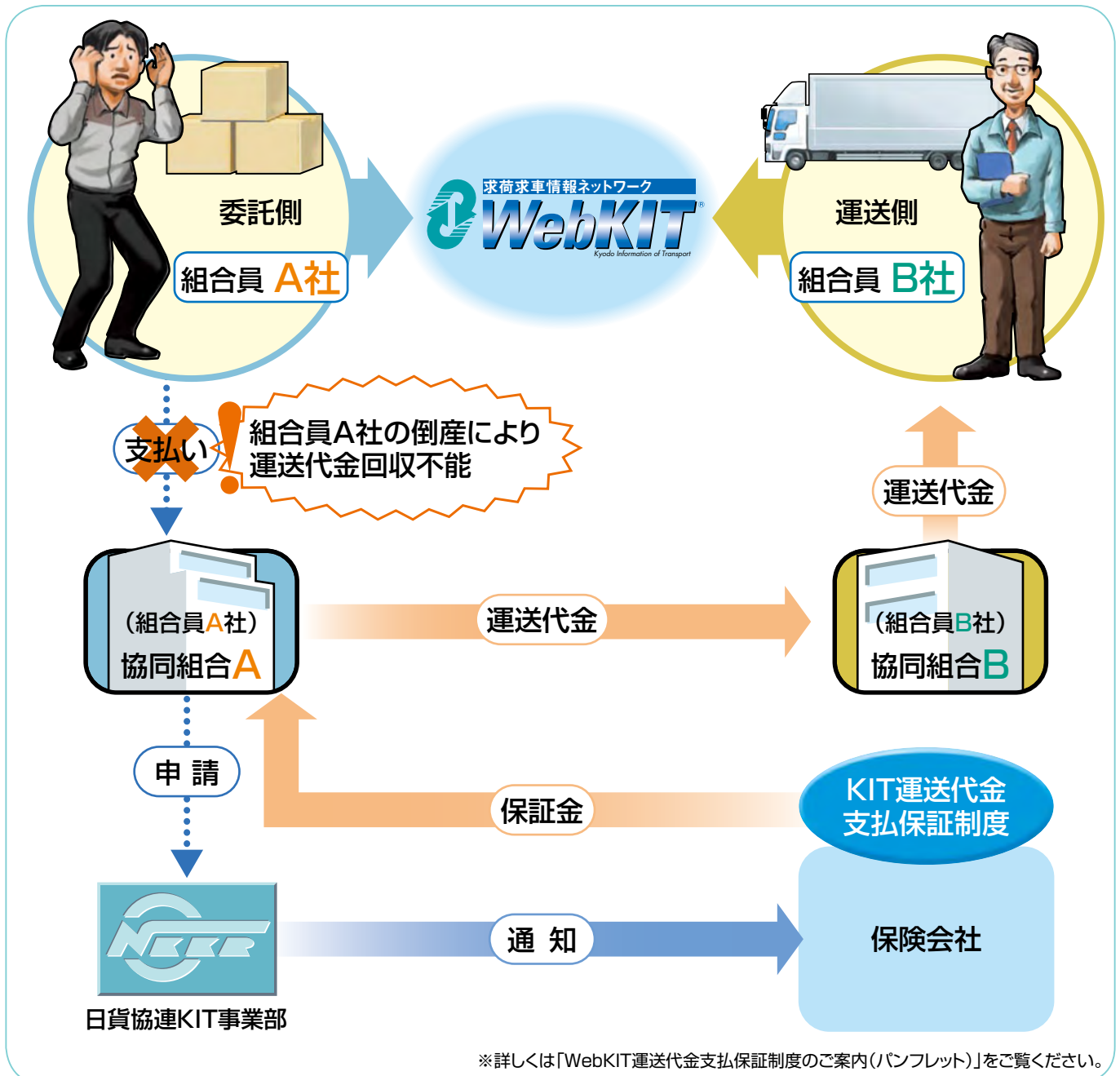
KIT 運送代金支払保証制度

WebKIT を通じて輸送を依頼してきた会員企業が倒産したり、何らかの事情で運送代金が支払えなくなった場合に、保険会社が運送代金を保証する制度です。

※ WebKITでは、利用申込時に加入が義務付けられています。

1 組合員(年間)保証料6,000円

1 組合員(年間)保証限度額1,000万円
(年間支払い保証限度額(総枠)10,000万円)



※詳しくは「WebKIT運送代金支払保証制度のご案内(パンフレット)」をご覧ください。

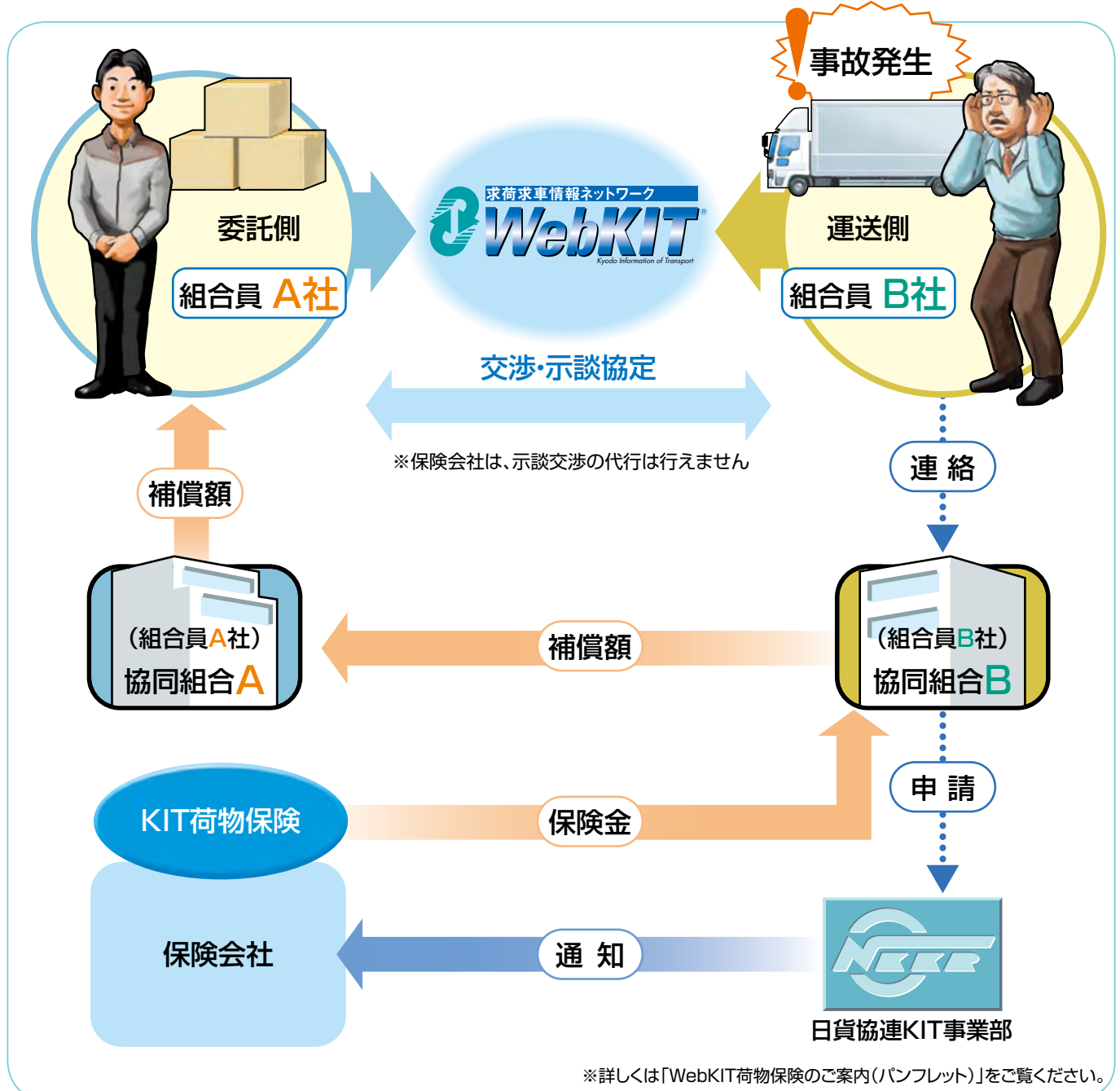
KIT 荷物保険

KIT 荷物保険は、万一発生した荷物事故に対して負担を補償します。WebKITで成約した運送側に自動付保されますので大切な荷物も安心して依頼できます。また、保険料は成約運賃の0.3%と低率です。

※ WebKITでは、利用申込時に加入が義務付けられています。

補償限度額:2,000万円/1事故
別途高額保険(5,000万円まで)もご用意しています

免責額:30万円/1事故



WebKIT は低コスト

WebKITに係る費用

	協 同 組 合	組 合 員
会 費	15,000 円／月	不 要
端末 (ID) 利用料: 1 ID につき	1,000 円／月	1,000 円／月
追加端末(ID) 利用料: 1ID につき	500 円／月	500 円／月
運送代金支払保証制度 (1 事業者当たり)	—	6,000 円／年
KIT 荷 物 保 険 (WebKIT の成約分のみを対象)	成約運賃の 0.3% ※協同組合が輸送を 請け負った場合	成約運賃の 0.3%
成約手数料 (成約運賃の 5 %以内)	不 要	協同組合毎に設定
パソコンの維持 インターネットの通信費等	実 費	

WebKITの参加資格（トラック運送事業者）

WebKITを利用するための資格要件は以下の通りです。

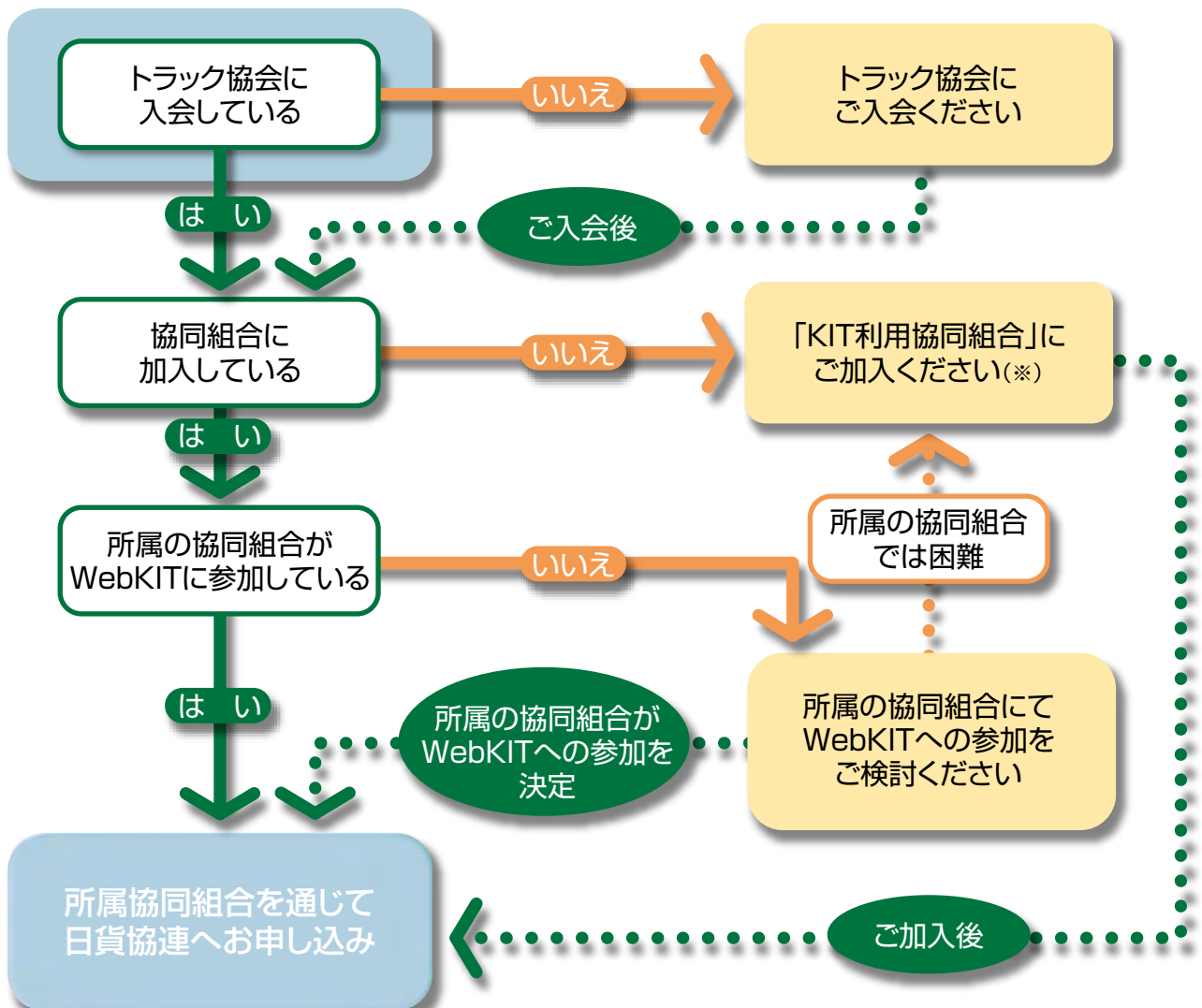
※ WebKITは協同組合を窓口として取引・精算を行うため、協同組合単位での加入が要件となります。

要 件

都道府県トラック協会の
会員であること

WebKIT 参加協同組合の
組合員であること

トラック運送事業者の場合

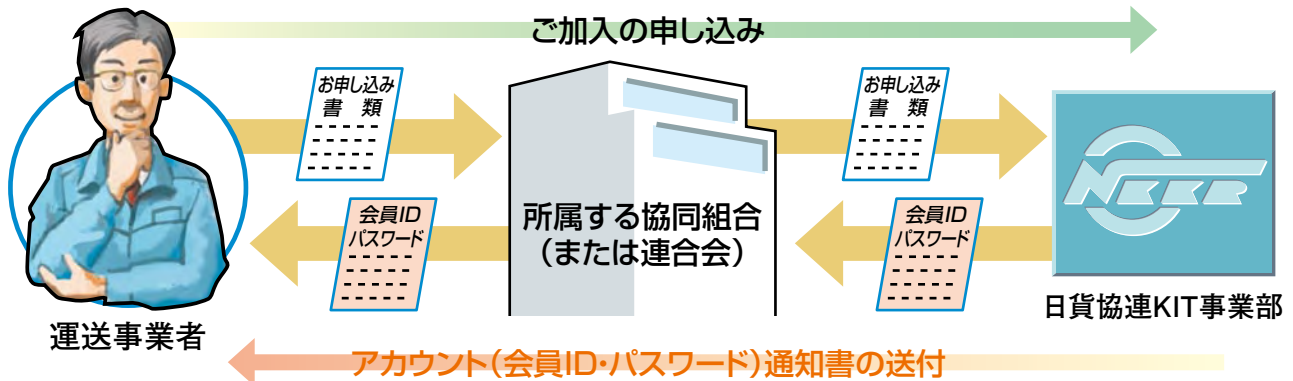


※ [KIT利用協同組合]: WebKITの利用を目的として、常時、組合員の加入を募っている協同組合(または連合会)

WebKIT 導入までの流れ

お申し込み

所定の申込書類に必要事項を記入捺印し、所属協同組合（または連合会）を通じてお申し込みください。（書類は日貨協連ホームページからもダウンロードできます。）



※アカウント通知書は、ネットワークKIT事業運営規程に基づき審査の上、所属の協同組合(または連合会)を通じて送付されます。

動作環境の整備

ご利用開始に向けて、パソコンや光ファイバー等のインターネット(ブロードバンド)の利用環境を整備します。



ご利用開始

会員ID、パスワード及び利用開始日が記載されたアカウント通知書が、所属の協同組合(または連合会)を通じて送付されます。



WebKITの動作環境

パソコン	Windows XP (SP2)、Vista、7、または MacOS10.4 以降が快適に動作するパソコン
インターネット接続環境	光ファイバー、ADSL、ケーブルテレビ等のブロードバンド
必須ソフト	<ol style="list-style-type: none"> 1. Web ブラウザ ……………Internet Explorer 7 以上、safari 3.0 以上 2. メールソフト……………汎用ソフト 3. 帳票表示・印刷用ソフト……………Adobe Reader 4. セキュリティソフト……………汎用セキュリティーソフト

※ Internet Explorer は Microsoft 社のサイト、Adobe Reader は Adobe 社のサイトから、それぞれ無料でダウンロードが行えます。

※ Windows 及び Internet Explorer は米国 Microsoft 社の、Adobe Reader は米国 Adobe 社の登録商標です。

WebKIT 輸送品質基本方針

趣 旨

この基本方針は WebKIT 基本理念に基づき、ネットワーク全体としての取組み姿勢を明らかにすると共に、全ての WebKIT 利用者による「法令遵守」「環境負荷軽減」「事故防止」など輸送品質向上への取組みを促進し、WebKIT に対する信頼感を一層高めようとするものです。

基本方針

全ての WebKIT 利用者は、お客様からお預りした大切な荷物を迅速、確実かつ丁寧に運び、次の行動方針に基づき積極的に行動します。

行動方針

① 法令遵守（コンプライアンス）の徹底

各種法令や社会・倫理規範を遵守するとともに、顧客（荷主）満足、社会貢献など、企業の社会的責任（CSR）を果たします。

② 安全管理の徹底による事故防止

安全衛生管理を徹底し、交通事故、労災事故及び荷物事故など、あらゆる事故を未然に防ぐため、運輸安全マネジメントの実施や安全性優良事業所認定の取得に務めます。

③ 良質な情報の提供と良質な車両の確保

正確・適正な求荷求車情報を登録、提供し、延着や誤納および荷物事故などの防止に務めます。また、車両の点検・整備を徹底するほか、可能な限り最新装備の車両を提供し、サービス向上に務めます。

④ 優良ドライバーの管理・育成

ドライバーの健康管理に常に留意するとともに、運転や接客マナーをはじめ、知識や技術の向上に務めます。

⑤ 輸送効率向上と物流コスト削減

積合せ輸送や運行経路の見直しなど、常に輸送効率の向上と合理的な物流コスト削減に務めます。

⑥ 輸送サービスの向上

高度化する輸送ニーズに対応し、ICT を活用した運行管理システムなどの先進的なシステムを導入し、顧客が満足できる輸送サービスの提供に務めます。

⑦ 環境への配慮

WebKIT を利活用した輸送効率向上とともに、アイドリングストップ、エコドライブを徹底するほか、資源の有効利用や廃棄物等の適正処理の推進など、あらゆる環境負荷の軽減を図ります。

⑧ 情報連絡体制の確立

天候や道路状況により当初の運行計画が実行できない場合などに備え、運行管理者等への的確な情報連絡体制を確立し、顧客（荷主）の信頼と安心の確保に務めます。

⑨ 書面等による正確な記録と保管

受発注内容や取引条件等を正確に記録・保管し、常にトラブルの防止に務めます。また、運行指示は必ず定められた様式による書面で行い、輸送が完了次第、速やかに報告を行います。

⑩ 事故・クレームへの誠実な対応

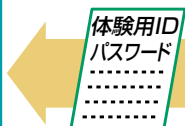
万一の事故やクレームに速やかに対応し、その原因や実態を正確に把握し、誠実に対応するとともに、同種同類の事故・災害、クレームの発生防止に務めます。

WebKIT 体験システム

WebKIT 体験システムは、WebKIT の理解を深めていただくため、実際のシステムをご体験いただくものです。

お申し込み

トラック
運送事業者、
協同組合または
同連合会



日貨協連
KIT事業部
(担当窓口)



※申込書は全日本トラック協会、日貨協連及び WebKIT の各サイトから印刷することが出来ます。

全ト協ホームページ <http://www.jta.or.jp/>

日貨協連ホームページ <http://www.nikka-net.or.jp/>

WebKITホームページ <http://www.wkit.jp/>

2週間無料でリアルタイムに
WebKITの使用感をお試し
いただけます。

▶ 詳しくはこちら

体験システム専用ページの入口

動作環境の整備

WebKIT体験システムをご利用いただくには、パソコン及びインターネット(ブロードバンド)の利用環境が必要です。

※体験システムに利用されるパソコン及びインターネット環境は各自でご用意いただきます。



ご利用開始

- お申し込み後、日貨協連からご利用条件等について確認をさせていただきます。確認の後、体験用 ID およびパスワードを記載したアカウント通知書を郵送にてお届けいたします。
- 体験用 ID とパスワードを使用して WebKIT ホームページを開き、ログインが可能です。
 - ※専用ソフトのインストール等は特に必要としません。
 - ※体験期間は2週間です。(期間経過後は、体験用 ID は自動的に無効となります。)
 - ※体験用 ID では、会員情報、運賃等は表示されません。
 - ※詳しくは 22 ページの「WebKIT 体験システムご利用規約」をご覧ください。



WebKIT 体験システムご利用規約

- 1 目的 WebKIT のご参加を検討されている方々に対して、システムご理解の一助としていただくことを目的とします。
- 2 制限事項 (1) 輸送情報のうち、登録した者が特定できるような項目は表示されません。
(2) 会員名簿のうち、事業者名簿等は表示されません。
(3) 情報の登録は出来ません。
- 3 利用対象 ご利用対象は、トラック運送事業者、またはトラック運送事業者を主たる構成員とする協同組合及び同連合会に限ります。
- 4 規約の同意 ご利用にあたっては本規約に同意していただきます。
- 5 利用環境 ご利用いただけるパソコン及び接続環境は主として次のとおりです。
①パソコン OS : Windows XP (SP2)、Vista、7、または MacOS 10.4 以降 ブラウザ : Internet Explorer 7, safari 3.0 以上
②通信環境 ブロードバンド (光ファイバー、ADSL、ケーブル TV 等)
- 6 免責 WebKIT 体験システムの使用により生じた事故等について、全ト協並びに日貨協連はその責任を負いません。
- 7 利用料 無料とします。
- 8 ID パスワードの管理 ご利用者は、貸与された体験用 ID 及びパスワードを自己の使用に限定して使用し、その使用及び管理について責任を持つものとします。
- 9 利用期間 WebKIT 体験システムの使用期間は 2 週間以内とします。なお、2 週間経過後は自動的に体験用 ID が無効となり、システムへのログインができなくなります。
- 10 禁止事項 (1) ご利用に伴って知り得た情報にもとづき、相手方と連絡や取引をすること及びこれらの情報を第三者に漏洩すること。
(2) その他「WebKIT 体験システム」の趣旨や目的に反する行為。
- 11 利用の停止 ご利用者が禁止事項等に該当する行為を行ったと認められた場合は、ご利用期間中であってもご利用を停止させていただくことがあります。
- 12 規約の変更 この規約は予告なく変更されることがあります。

WebKIT 体験システム利用申込書

「WebKIT 体験システムご利用規約」に同意し、WebKIT 体験システムの利用を申し込みます。

平成 年 月 日

事業者名

〒

所在地

代表者名 役職 氏名 印

電話番号 ()

FAX 番号 ()

ご利用者 役職 氏名

所属トラック協会名 (都・道・府・県)トラック協会 ・ 未加入

協同組合名 協同組合 ・ 未加入

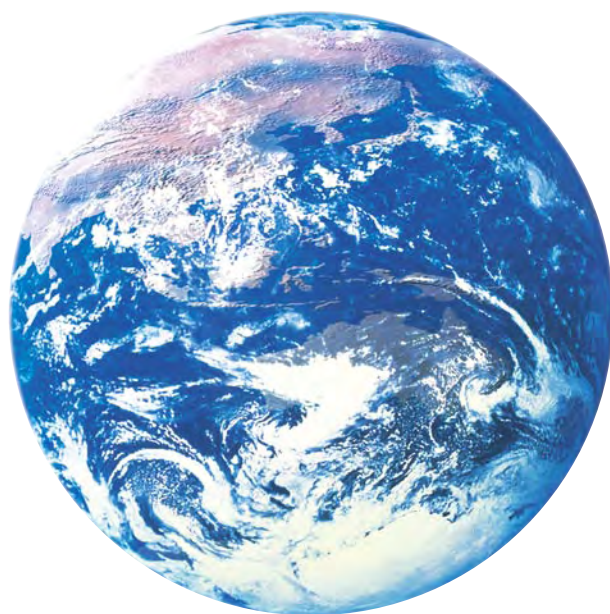
※ご提供いただく情報は、個人情報保護法に基づいて適切に管理し、体験用 ID の利用以外の目的には使用いたしません

FAX お申し込み先 日貨協連 KIT 事業部 03-3353-7619 (FAX)

ご利用いただくために必要な体験用 ID とパスワードは、申込書到着後郵送させていただきます。

この面をコピーして FAX にてお申し込みください

環境にやさしい輸送を WebKIT で



社団法人 **全日本トラック協会**

経営改善事業部

TEL 03-5323-7627

ホームページ <http://www.jta.or.jp>



日本貨物運送協同組合連合会

KIT事業部

TEL 03-3357-6068

ホームページ <http://www.nikka-net.or.jp/>

※ WebKIT® は社団法人全日本トラック協会・日本貨物運送協同組合連合会の登録商標です。

※ 掲載された画面は平成23年5月現在のものです。